

La situation sanitaire en Afrique subsaharienne demeure une préoccupation majeure des gouvernements et des institutions internationales. Au Niger, les maladies infectieuses et la malnutrition des jeunes enfants sont les principales causes de mortalité. Pour y répondre, des programmes ambitieux se dessinent à partir de données issues de la recherche médicale.

C'est dans cette dynamique d'intervention de santé publique qu'Épicentre, présente au Niger depuis 1989, mène des études épidémiologiques dont les résultats contribuent à améliorer la pertinence et la qualité des programmes de soins.

Notre équipe est composée de médecins, d'épidémiologistes, de biologistes et de gestionnaires de données. Elle agit en étroite collaboration avec les équipes de Médecins sans frontières, et en partenariat avec le Ministère de la Santé Publique, le CERMES, l'Organisation mondiale de la Santé et les autres organisations internationales.

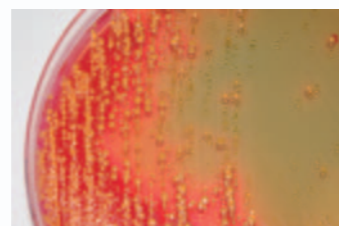
Notre base de recherche est située à Maradi ; elle comprend l'infrastructure nécessaire à la logistique des études et à l'analyse de données ainsi qu'un laboratoire de biologie médicale situé dans l'hôpital régional.

Public health issues in Sub-Saharan Africa remain a preoccupation of governments and international organizations. In Niger, infectious diseases and malnutrition in young children are the principle causes of death. To respond, ambitious programs are developed beginning with data derived from medical research.

With this in mind Epicentre, present in Niger since 1989, conducts epidemiologic studies aimed at contributing results to improve the quality and relevance of health programs.

Our team is comprised of medical doctors, epidemiologists, biologists and data managers. We work in close collaboration with Médecins sans frontières field teams, and in partnership with the Ministry of Public Health, CERMES, World Health Organization and other international organizations.

Our research center in Maradi has the necessary infrastructure, including logistics, data management and a medical laboratory situated in the regional hospital.



## Epicentre : expertise en épidémiologie et recherche médicale en situation humanitaire

Epicentre est une association loi 1901 créée par Médecins sans frontières en 1987 pour contribuer à améliorer la qualité de ses interventions sur le terrain.

Depuis 1996 Epicentre est un centre collaborateur de l'Organisation mondiale de la Santé pour la recherche en épidémiologie et la réponse aux maladies émergentes.

Epicentre apporte un appui scientifique aux équipes de Médecins sans frontières par le biais d'études épidémiologiques de terrain. Par ailleurs, Epicentre élabore et réalise des modules de formation en santé publique et en épidémiologie.

Notre équipe scientifique, basée à Paris, comprend des épidémiologistes, des biologistes, des statisticiens et des ingénieurs en informatique. Elle est soutenue par du personnel administratif et logistique. Epicentre possède également une deuxième base de recherche dans l'enceinte de l'Université de Mbarara en Ouganda.



## Epicentre: expertise in epidemiology and medical research in humanita- rian contexts.

Epicentre is a non-governmental organization created by Médecins sans frontières in 1987 to help improve the quality of its field interventions. Since 1996 Epicentre has been a World Health Organization collaborating center for research in epidemiology and response to emerging diseases.

Epicentre provides Médecins sans frontières' teams with scientific support through its field epidemiological studies. In addition, Epicentre designs and conducts training modules in public health and epidemiology. Our scientific team, based in Paris, includes epidemiologists, biologists, statisticians and computer engineers, supported by an administrative and logistics staff.

A second research center is located within Mbarara University, in Uganda.

Création : CAP INTERACTIF

EPICENTRE NIGER Épidémiologie - Recherche - Formation  
Epidemiology - Research - Training

epicentre  
ÉPIDÉMIOLOGIE • EPIDEMIOLOGY

Epicentre Niamey - Quartier Plateau Yantala 1, BP10971 - Téléphone (+227) 20 35 06 88  
Epicentre Paris - 8, rue St-Sabin - 75 011 Paris. Tél. : (+ 33) 01 40 21 29 29 - epimail@epicentre.msf.org

Crédits photos : couverture : Guillaume Ratel - page 2 : Olivier Asselin - page 4 : Laurent Chamussy/Sipa Press - page 6 : Anne Yzebe/MSF

epicentre  
ÉPIDÉMIOLOGIE • EPIDEMIOLOGY





Epicentre au Niger :  
la recherche médicale  
au cœur des réponses  
sanitaires en Afrique  
sub-saharienne

Epicentre Niger:  
medical research at  
the heart of the response  
to public health issues  
in Sub-Saharan Africa

#### Surveillance et impact des programmes

Nos principaux champs d'intervention sont : investigation d'épidémies, mise en place et évaluation de systèmes d'alerte et de surveillance, enquêtes de prévalence, mesure de la couverture et de l'impact de programmes médicaux. Les résultats de nos enquêtes épidémiologiques permettent de guider les programmes d'intervention sur le terrain dans le domaine des maladies à potentiel épidémique (rougeole, méningite, choléra) des diarrhées et de la malnutrition.

#### Surveillance and impact of programs

Our main areas of intervention include outbreak investigations, implementation of early warning and surveillance systems, population-based prevalence surveys, coverage and medical program impact assessments. The results of our epidemiological surveys help to provide operational guidance for interventions in the field, responding to epidemic prone diseases (measles, meningitis, cholera), diarrheal diseases and malnutrition.



#### Recherche

Epicentre conduit des études en population et dans les structures de soin, afin d'apporter des réponses concrètes et adaptées pour des meilleures stratégies médicales. Nos efforts de recherche se concentrent sur les maladies diarrhéiques, la malnutrition et le paludisme.

#### Research

Epicentre conducts studies that are both population-based and within health structures with the aim of providing concrete and adapted answers to improve medical strategies. Studies focus on infectious diseases, particularly diarrheal diseases, malnutrition and malaria.

